



Rating Alfa

Tiedot luovutettu 28.04.2018

Lapin Rakennusmesta Oy

Rovakatu 31 Ih. 2
96200 Rovaniemi
Rovakatu 31 Ih. 2, 96200 Rovaniemi

Puhelin	+358 40 5904768	Fax	
Kaupparekisterinumero		Rekisteröity	19.08.2004
Y-tunnus	19095716	Aloitusaika	01.08.2004

Liikevaihto Liikevaihto vuonna 2017 oli 5.725 tEUR, tilikauden pituus oli 16 kk ja tilikausi päättyi 31.10.2017.

Henkilöstö Henkilöstö vuonna 2017 oli 12 henkilöä.

Toimiala Yrityksen tutkittu toimiala 18.09.2004 asuin- ja muiden rakennusten rakentaminen (41200)

Yhteenveto

Yrityksen rating **28.04.2018** on **AA+** tilinpäätöstiedoin, ilman henkilöluottotietoja, **parantunut**

Rating		
	erinomainen	AAA
>	hyvä+	AA+
	hyvä	AA
	tydyttävä+	A+
	tydyttävä	A
	välttävä	B
	heikko	C

Maksutapa	
	erittäin positiivinen
>	positiivinen
	ei negatiivinen
	lievästi negatiivinen
	negatiivinen

Tausta	
	vahva
	hyvä
	tydyttävä
	välttävä
	heikko
>	ei luokittelua

Talous	
	erinomainen
	hyvä
>	tydyttävä
	välttävä
	heikko
	ei luokittelua

Taustaluokkaa ei luokitella, mikäli luottotietolaista johtuen vastuuhenkilötietoja ei voida käyttää (Luottotietolaki, 27§).

Perustiedot

Yhtiömuoto Osakeyhtiö

Omistajatyyppe Yks.kotimainen

Osakepääoma Maksettu osakepääoma: 8.000 EUR

Osakkeet 500 kpl

Toiminta Liikevaihto vuonna 2017 oli 5.725 tEUR, tilikauden pituus oli 16 kk ja tilikausi päättyi 31.10.2017.

Henkilöstö vuonna 2017 oli 12 henkilöä.

Yrityksen tutkittu toimiala 18.09.2004 asuin- ja muiden rakennusten rakentaminen (41200)

Yrityksen toimipisteiden lukumäärä on 1.

Yritys on työnantajarekisterissä 01.09.2004 alkaen.

Yritys on alv-velvollinen liiketoiminnasta 01.08.2004 alkaen.

Yritys on ennakkoperintärekisterissä 01.08.2004 alkaen.

Muut nimet Aputoiminimi: Lapin Laatokodit LKV

Maksutapa

Yrityksellä ei ole rekisteröityjä maksuhäiriöitä. 6 kk:n aikana rekisteröityjen maksutapatietojen keskiviive on 0 pv.

Nimenkirjoitus

Yhtiöjärjestyksen mukaan toiminimen kirjoittaa toimitusjohtaja, hallituksen jäsen ja hallituksen varajäsen kukin yksin.

Prokuristi kirjoittaa toiminimen yksin.

Yrityskiinnitykset

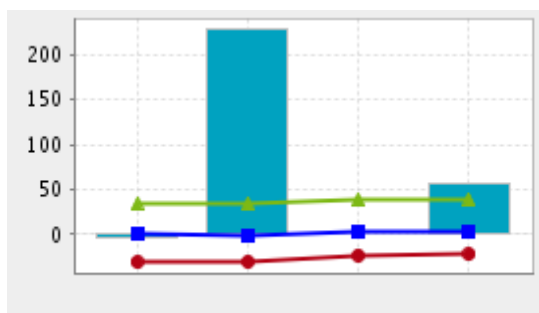
Yrityskiinnityksiä yhteensä 50 tEUR.

Tilinpäätösanalyysin yhteenveto



Volyyymi

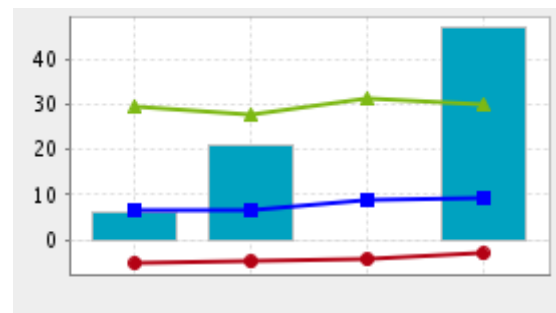
Liikevaihdon muutosprosentti



	2014	2015	2016	2017
Yritys	-3,8	227,8		56,1
Yläkvartiili	33,3	33,3	38,8	38,8
Mediaani	0,0	-1,1	3,2	3,7

Kannattavuus

Sijoitetun pääoman tuotto



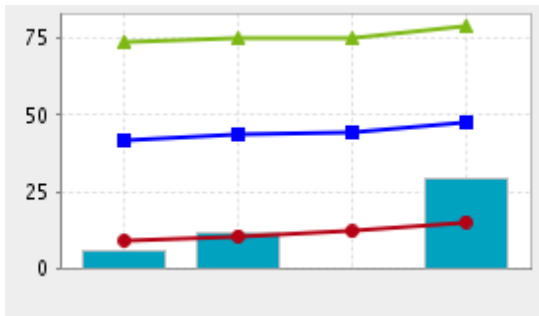
	2014	2015	2016	2017
Yritys	6,1	21,2		46,9
Yläkvartiili	29,5	27,7	31,4	30,1
Mediaani	6,6	6,7	8,7	9,5

Alakvartiili | -30,7 | -30,6 | -23,4 | -22,0

Alakvartiili | -5,1 | -4,8 | -4,3 | -3,0

Vakavaraisuus

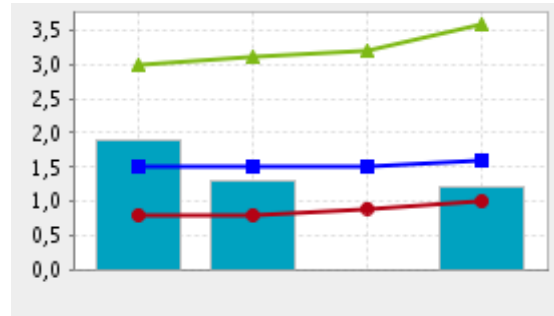
Omavaraisuusaste



	2014	2015	2016	2017
Yritys	5,8	11,6		29,4
Yläkvartiili	74,2	75,4	75,3	79,4
Mediaani	41,7	43,7	44,5	47,7
Alakvartiili	9,1	10,6	12,1	15,2

Maksuvalmius

Current ratio



	2014	2015	2016	2017
Yritys	1,9	1,3		1,2
Yläkvartiili	3,0	3,1	3,2	3,6
Mediaani	1,5	1,5	1,5	1,6
Alakvartiili	0,8	0,8	0,9	1,0

Tilinpäätösanalyysi

Tilinpäätösanalyysi perustuu Lapin Rakennusmesta Oy:n 31.10.2017 päättyneen tilikauden tilinpäätöstietoihin. Analyysissä on hyödynnetty myös tilikausien 2012-2016 tietoja. Yrityksen viimeisimmän tilikauden pituus (16 kk) on normaalista poikkeava, minkä vuoksi tunnusluvut on muunnettu 12 kk vastaaviksi. Tunnuslukujen vertailukelpoisuus edellisiin kausiin ja toimialaan nähden saattaa silti olla tavallista heikompi.

Tilintarkastaja on antanut vakimuotoisen tilintarkastuskertomuksen.

Toimialavertailu Vertailussa on käytetty 5069 toimialaluokan 41200 (Asuin- ja muiden rakennusten rakentaminen) yritystä tilikaudelta 2017. Toimialan konkurssiriski on 0,7 % ja maksuhäiriöriski 11,2 %. Maksuhäiriöriski on keskimääräistä selvästi korkeampi.

Volyyymi Lapin Rakennusmesta Oy:n liikevaihto on keski-suuri (5,7 m EUR, 12 kuukauden tasolla 4,3 m EUR). Yritys on toimialallaan selvästi keskimääräistä (173 t EUR) suurempi. Viime tilikaudella liikevaihto on kasvanut voimakkaasti (56,1 %). Kasvu on ollut merkittävästi nopeampaa kuin toimialalla keskimäärin. Tämän ansiosta yritys voi nopeasti kasvattaa markkinaosuuttaan, mikäli suuntaus jatkuu tulevaisuudessa. Pitkällä aikavälillä liikevaihdon kehitys on ollut poikkeuksellisen nopeaa. Yrityksen palveluksessa toimi viime tilikaudella keskimäärin 12 henkilöä. Liikevaihto henkilöä kohti on 358 t EUR, mikä on toimialaan (mediaani 95 t EUR) verrattuna erittäin hyvä. Työvoiman tuottavuus on siten varsin korkealla tasolla. Tunnusluvun pitkän aikavälin kehitys on ollut erittäin suotuista.

Kannattavuus Yrityksen käyttökateprosentti (9,5 %) on toimialaan (mediaani 7,5 %) suhteutettuna tyydyttävä. Liikevoittoprosentti (7,9 %) on toimialaan (mediaani 4,6 %) verrattuna hyvä. Kannattavuuden keskeinen tunnusluku, sijoitetun pääoman tuottoprosentti, on erittäin hyvä (46,9 %). Tämä on selvästi parempi kuin toimialalla keskimäärin (mediaani 9,5 %) ja kertoo todella hyvistä toimintamahdollisuuksista. Viime tilikaudella kannattavuus on noussut jyrkästi.

Mikäli sijoitetun pääoman sijasta lasketaan tuotto kokonaispääomalle ottaen huomioon myös korottomat velat, on tuottosuhte 35,8 %. Kokonaispääoman tuottoprosentti on sijoitetun pääoman tuottoa selvästi alempi korottoman vieraan pääoman suuresta määrästä johtuen. Tuotto on toimialaan (7,7 %) nähden erittäin hyvä.

Maksuvalmius Perinteinen maksuvalmius current ratiolla mitattuna on tyydyttävä (1,2), mikä on alempi kuin toimialalla keskimäärin (mediaani 1,6). Yrityksen myyntisaamisten kiertoaika on vain 2 vrk, kun taas toimialalla se on 28 vrk.

Vakavaraisuus Lapin Rakennusmesta Oy:n vakavaraisuus on omavaraisuusasteella mitattuna tyydyttävä (29,4 %). Yrityksen omavaraisuus on toimialan mediaania (47,7 %) alempi. Vakavaraisuus on merkittävästi parantunut edellisestä kaudesta. Vakavaraisuus on pitkällä aikavälillä heikentynyt. Yrityksen net gearing on 1,5, mitä voidaan pitää tyydyttävänä. Suhteellinen velkaantuneisuus on 21,0 %, mikä on toimialan mediaaniin (20,3 %) verrattuna tyydyttävä.

Yhteenveto ja huomautukset Yritys kasvaa nopeasti, mutta hyvä kannattavuus pienentää siihen liittyvää riskiä. Yrityksen kannattavuus, maksuvalmius ja vakavaraisuus ovat kaikki vähintään tyydyttävällä tasolla.

Tilinpäätösanalyysin sanallinen tulkinta on tuotettu ohjelmallisesti oikaisemattomista tilinpäätöksistä.

Kyselytiedot

Yritystä on kysytty 6 kuukauden aikana 50 kertaa.

Suomen Asiakastieto Oy ei takaa raportissa esitettyjen tietojen oikeellisuutta tai täydellisyyttä eikä vastaa vahingoista, joita tämän raportin käytöstä mahdollisesti aiheutuu.

Ratinghistoria

Yrityksen rating **28.04.2018** on **AA+** tilinpäätöstiedoin, ilman henkilöluottotietoja

28.04.2018 **AA+** tilinpäätöstiedoin, ilman henkilöluottotietoja

16.10.2017 **AA** tilinpäätöstiedoin, ilman henkilöluottotietoja

15.04.2017 **AA** tilinpäätöstiedoin, ilman henkilöluottotietoja

Toimialan ratingjakauma 28.04.2018

Luokka		kpl	%
Erinomainen	AAA	170	1
Hyvä +	AA+	1782	6
Hyvä	AA	2612	9
Tyydyttävä +	A+	4468	16
Tyydyttävä	A	8291	31
Välttävä	B	3129	11
Heikko	C	7095	26
Yhteensä		27547	

Vertailutoimiala : asuin- ja muiden rakennusten rakentaminen
(41200)